



JAHRES BERICHT 2015



ZUG TOURISMUS

INHALT

- 4 JAHRESBERICHT ZUG TOURISMUS 2015
- 7 VORSTAND ZUG TOURISMUS
- 7 TEAM ZUG TOURISMUS
- 8 STATISTIKEN
- 13 FINANZEN
- 16 REVISORENBERICHT
- 17 MITGLIEDER

JAHRESBERICHT ZUG TOURISMUS 2015

KUNDENINFORMATION UND ANLASSMANAGEMENT

Zug Tourismus ist die Informationsdrehscheibe des Kantons Zug, welche an 363 Tagen im Jahr geöffnet ist. 2015 hatten die Mitarbeitenden im Front Office 36'861 Kontakte, was einer Steigerung von 6,7% gegenüber dem Vorjahr entspricht. Rund 14'600 Personen besuchten den Informationsschalter am Bahnhof Zug. 6700 Telefonanrufe wurden geführt und 13'600 E-Mails wurden durch das fünfköpfige Team beantwortet. Zu den Aufgaben des Front Office Teams gehören die Beratung über Stadt und Kanton Zug, das Verkaufen von diversen Führungen und Gruppenevents, die Buchung von Hotels und Businessapartments, das Verkaufen von Souvenirs und weiteren Angeboten.

Im Anlassmanagement wurde im Verlauf 2015 spürbar, dass die Geschäftskunden aufgrund von Budgetkürzungen auf preiswertere Angebote aus-

wichen. So wurden wesentlich mehr Führungen und Events im unteren Preissegment gebucht und folglich weniger mittel- und hochpreisige Angebote. Seit Ende Jahr werden die Geschäftskunden auch über www.zug-business.ch auf die Geschäftstourismusseite von Zug Tourismus geleitet. Dadurch können Unternehmen und Vereine bedürfnisgerechter angesprochen werden.

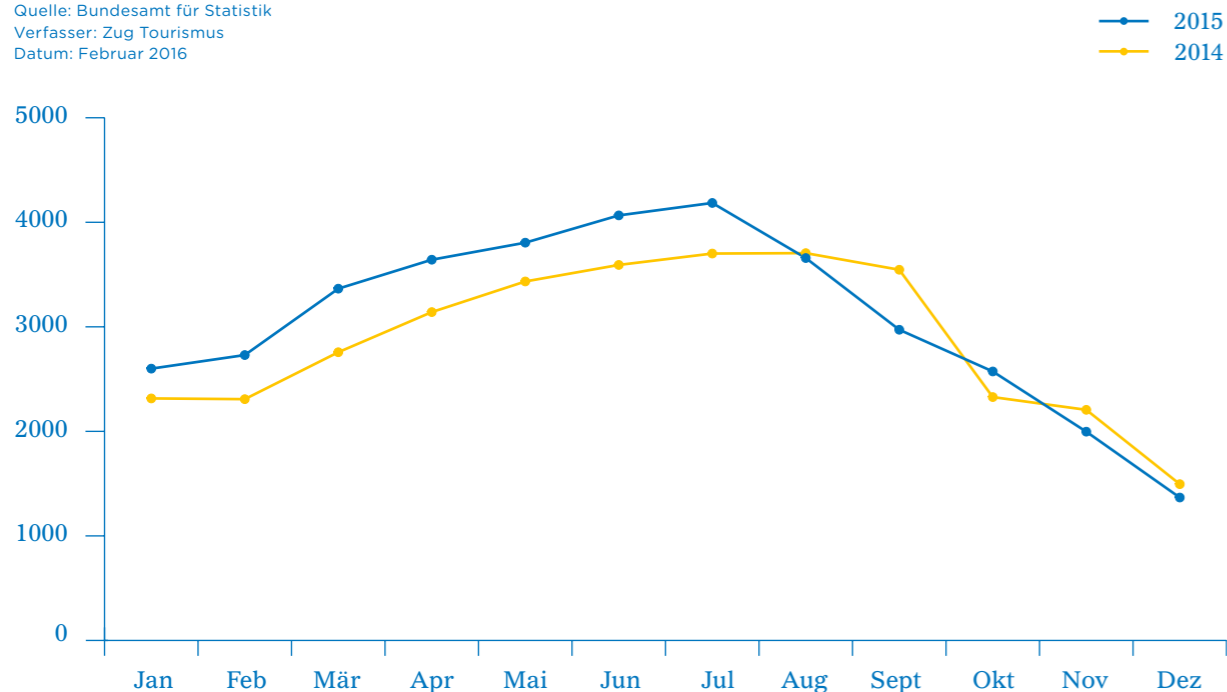
Die zum 100-jährigen Jubiläum der Zuger Kirschtorte initiierte Kirschtortenmeile-Führung verzeichnete eine hohe Nachfrage, sodass sie bis Ende 2016 verlängert wurde.

MARKETING

Auf vielfältige und abwechslungsreiche Art hat sich Zug Tourismus im vergangenen Jahr für die Bekanntheit der Region und des Vereines eingesetzt. Hierbei konnten die Marketingaktivitäten verglichen mit dem Vorjahr gar noch gesteigert werden.

KONTAKTSTATISTIK 2014/2015

Quelle: Bundesamt für Statistik
Verfasser: Zug Tourismus
Datum: Februar 2016



Neben einer Kinowerbe-Kampagne, einem neuen Bildschirm im Reisezentrum und einer neuen Fensterfolie auf Gleisniveau wurden auch hinter der Kulisse Änderungen eingeführt. So wurde eine neue Online-Datenbank für digitale Inhalte entwickelt. Diese ist mit über 13'000 Fotografien ein Instrument, welches bei der Präsentation von Zug hilfreiche Dienste leisten wird.

Ausgebaut wurde ebenfalls im E-Marketing mit einer Neuauflage der Buchungsplattform für Hotelzimmer und der Weiterentwicklung des Newsletterangebots. Bei diesem wird seit 2015 nicht nur für Freizeittouristen sondern auch für Geschäftstouristen eine eigene Datenbank geführt, und mit unterschiedlichen zweisprachigen Neuigkeiten beliefert.

INSERATE

- SBB (Reisemagazin)
- Tour de Suisse (Programm)
- Herzroute
- City Guide Zug
- Zuger Woche
- HTR Hotel Revue
- Zug4You
- Zuger Trophy
- Neue Luzerner Zeitung
- TCS
- Nussknacker on Ice
- 700 Jahre Morgarten

ZEITUNGSBERICHTE

In Zusammenarbeit mit diversen Medien sind im vergangenen Jahr 116 Zeitungsberichte erschienen. Als Anlaufstelle für Medienschaffende konnten wir kompetent über die aktuelle Lage im Bereich Tourismus und Freizeitgestaltung informieren. Als Quelle aufgeführt wurden wir in Printmedien wie der Neuen Zuger Zeitung, Zug Kultur oder den Zuger Wochenzeitungen und in Onlinemedien wie beispielsweise Zentral Plus.

RADIO- & TV-BERICHTE

Auch für das Radio waren wir kompetent zur Stelle. Sieben Mal wurden wir im vergangenen Jahr zitiert oder mit O-Ton gesendet. Die Radiostationen waren

unter anderen Radio SRF, Radio Pilatus, Radio Central und Radio Rete Uno.

PR-BERICHTE

Verschiedenste PR-Berichte in Unternehmensmagazinen, auf Onlineportalen oder in Routenführer und Vereinsbroschüren wurden in Zusammenarbeit mit oder durch Zug Tourismus erstellt. Zug Tourismus setzte sich dafür ein, die Region in unterschiedlichen Medien zu präsentieren. Im Rahmen von PR-Berichten wurden auch Veranstaltungstipps bei der neuen Luzerner Zeitung oder dem WWZ Fernsehkanal abgeliefert, die dann jeweils publiziert wurden.

SACHSPONSORING

Zug Tourismus setzte sich auch im vergangenen Jahr aktiv im Bereich Sponsoring ein. Es handelte sich dabei um Leistungen, die in der Kommunikation und im Marketing erbracht werden können. So war Zug Tourismus Sponsor von 700 Jahre Morgarten, des Moods Pfadfinder Openair Menzingen, der Zuger Filmtage, Walk und Talk, des Zuger Trophys, der Streethockey WM, des Boardstocks und einigen mehr. Bei diesen Events hat Zug Tourismus im Gegenzug von Werbeplatz, Logopräsenz und weiteren Leistungen profitiert.

SCHWEIZ & ZÜRICH TOURISMUS

Als Mitglied von Swiss Cities hat Zug Tourismus 2015 ein perfektes Zuger Wochenende für die iPad-App von Schweiz Tourismus zusammengestellt und diverse Einträge auf myswitzerland.com, zuerich.com und ähnlichen Seiten gepflegt. Dank der Kooperation mit Zürich Tourismus konnte Zug Tourismus im Zürcher Tourist Office Prospekte auflegen und profitierte von einem Eintrag in der Sommerbeilage der NZZ.

SOCIAL MEDIA

Im Bereich Social Media hat sich im Markt selbst wenig verändert. Noch immer erzielen Facebook und Twitter in der Schweiz hohe Nutzerzahlen und werden demzufolge auch von der Strategie von Zug Tourismus berücksichtigt. Um die Region zu stärken und die Zielgruppe emotionaler anzusprechen, tritt Zug Tourismus in sozialen Medien vermehrt als

Region auf. Erste Erfolge auf diesen neuen Regionen-
auftritt konnten bereits durch Statistiken gemessen
werden.

MESSEN & AUFTRITTE

- Zuger Messe
- Neuzuzügeranlass
- Neuunternehmerapéro
- Chriesitag
- Generalversammlungen der Verkehrsvereine
- Let's Talk
- Carhalterttag

MARKETING ZUM MITMACHEN

Bereits seit 2013 besteht für die Mitglieder von Zug
Tourismus die Möglichkeit, Marketingleistungen,
welche ihren Bedürfnissen entsprechen, selektiv ein-
zukaufen. Aufgrund der guten Resonanz wird dies-
es Programm «Marketing zum Mitmachen» stetig
ausgebaut. 2016 besteht so neu die Möglichkeit
Inserate auf dem Screen im Front Office zu buchen.

EVENTS

Die städtische 1. August-Feier, welche von Zug
Tourismus organisiert wird, konnte 2015 erneut er-
folgreich durchgeführt werden. Auch die im Sommer
wöchentlich durchgeführten Platzkonzerte wurden
zahlreich besucht. Die Eventsaison wurde am zwei-
ten Adventssonntag mit dem 32. Märliunntig ab-
geschlossen. Zug Tourismus unterstützte das OK er-
neut mit zwei Mitarbeitenden und organisierte die
abwechslungsreichen Märlistuben und Märlierzähle-
rinnen sowie die über 100 Helferinnen und Helfer.

FÖRDERUNG VON LOGIERNÄCHTEN

2015 wurde das neue Beherbergungsgesetz des
Kantons Zug umgesetzt. Neu erhält Zug Tourismus
eine Gästeabgabe von mindestens CHF 0.45 pro
Logiernacht. Das zusätzliche Budget wird ins Basis-
marketing investiert mit dem Ziel, dadurch eine
positive Logiernächteentwicklung zu fördern und
somit die touristische Wertschöpfung im Kanton
Zug zu erhöhen.

Als erste Massnahme wurde eine umfangreiche Hotel-
liste im City Guide Zug eingeführt und die Hotel-
buchungsplattform auf www.zug-tourismus.ch
überarbeitet. Ein weiterer Teil floss in diverse Basis-
marketinginstrumente wie Webseite, Inserate,
Medienreisen und Schweiz Tourismus. Des Weiteren
wurde das Konzept für ein neues Geschäftstouris-
musmagazin erstellt.

Die Abgaben für das 4. Quartal wurden transitorisch
abgegrenzt, da die Zahlen erst im 1. Quartal 2016
bekannt wurden. Demzufolge wurden diese Einnah-
men rückgestellt und werden erst 2016 investiert.

DANK

Wir danken unseren Mitglieder, Partner und der
öffentlichen Hand herzlich für die angenehme
und konstruktive Zusammenarbeit und freuen uns
auf spannende Projekte im Jahr 2016.



Seraina Koller
Geschäftsführerin
Zug Tourismus

VORSTAND

HEINI SCHMID

Präsident
Gesamtverantwortung

GIANNI BOMIO

Vertreter Kanton Zug

REGULA KAISER

Vertreterin Stadt Zug

MARIANNE SIDLER

Vertreterin Cham
Marketing

GABRIELA INGOLD

Finanzen

STEFAN GAREIS

Vertreter Hotellerie

BRUNO MEYER

Vertreter öffentlicher Verkehr
Marketing

HEINRICH STAMPFLI

Vertreter Verkehrsvereine
Marketing

GABRIEL GALLIKER

Vertreter Gewerbe
Marketing

TEAM

SERAINA KOLLER

Geschäftsführerin 100%

PETER NIEDERBERGER

Leiter Marketing 90%

MICHÈLE HESS

Praktikantin Marketing 50%

CORINA ISENRING

Leiterin Front Office 90%

SARAH ONGOM

Front Office, Anlassmanagement 100%

CORINA AMMANN

Front Office 50%

CHRISTA FERRAGINA

Front Office 50%

MARTIN RIETMANN

Praktikant Front Office 100%

STATISTIKEN

Die Tourismusregion Zug verzeichnete 327'445 Logiernächte. Gegenüber 2014 ist dies eine leichte Abnahme von 3%, was durch die wirtschaftlichen Rahmenbedingungen und temporären Ausfälle von Übernachtungsmöglichkeiten erklärt werden kann.

LOGIERNÄCHTE NACH MONATEN

Mit 35'377 Logiernächten war der Juni der stärkste Monat im Jahr 2015. In diesem Zeitraum fand die Streethockey WM in der Stadt Zug statt. Den grössten Logiernächterückgang gegenüber 2014 war mit -17% im Oktober zu verzeichnen.

LOGIERNÄCHTE NACH GEMEINDEN

Einige Zuger Gemeinden konnten die Logiernächte gegenüber 2014 steigern. Die Stadt Zug verzeichnete eine Zunahme von 9%, Steinhausen 17%, Baar 5% und Cham 1%. Menzingen hingegen verzeichnete eine Abnahme gegenüber 2014 von -51%, Walchwil -4%, Risch/Rotkreuz -3%, Oberägeri -29%, Unterägeri -10% und Neuheim -13%.

LOGIERNÄCHTEVERGLEICH 2012 - 2015 SCHWEIZ - ZÜRICH - ZUG

	2012	%	2013	%	2014	%	2015	%
Schweiz	34'766'273	-2	35'623'883	2	35'933'512	1	35'628'476	-1
Kanton Zürich	4'579'682	3	4'313'319	3	4'812'869	2	5'011'715	4
Kanton Zug	287'108	-4	307'454	7	336'742	10	327'445	-3

→ Zahlen ohne Jugendherberge und Campingplätze
Quelle: Bundesamt für Statistik
Verfasser: Zug Tourismus
Datum: Februar 2016

LOGIERNÄCHTE NACH HERKUNFTSLÄNDERN

Mit einem Anteil von 43% aller Logiernächte bleiben Schweizer Gäste die wichtigste Gästegruppe, gefolgt von den Deutschen und den Chinesen. Im Vergleich zum Jahr 2014 wird ersichtlich, dass die Logiernächte durch europäische Gäste mit Ausnahme der Italiener rückläufig sind. Hingegen ist eine Zunahme an chinesischen und indischen Gästen zu beobachten.

ZIMMERVERMITTLUNG DURCH ZUG TOURISMUS

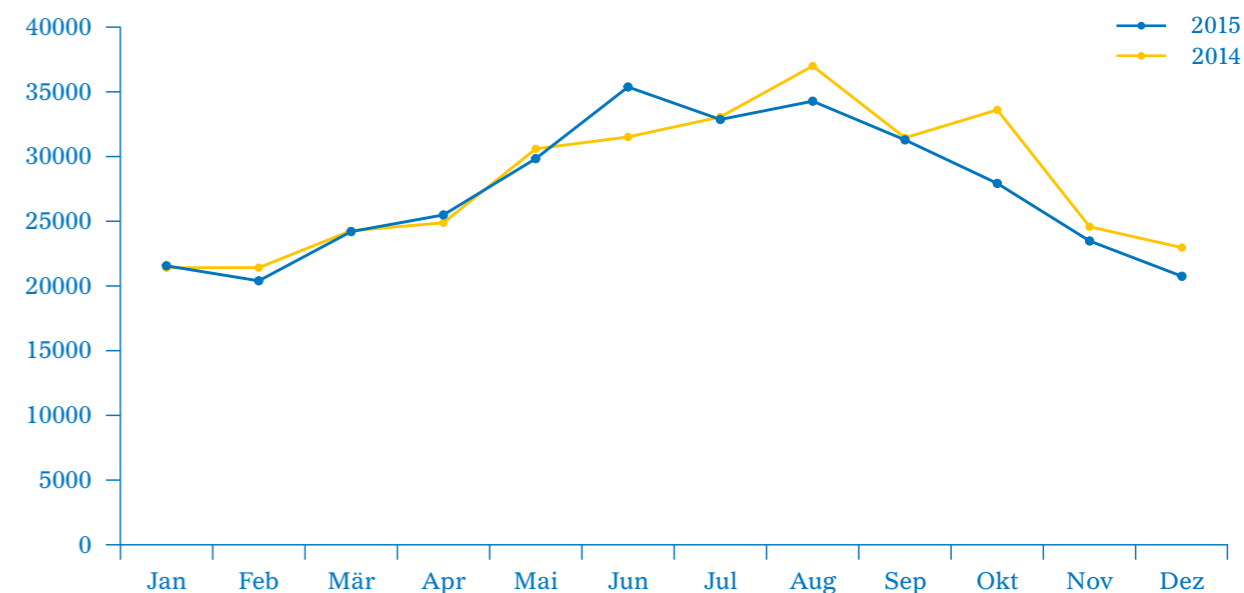
4781 Übernachtungen konnten 2015 durch Zug Tourismus vermittelt werden. Das gute Resultat ist zu einem grossen Teil auf die Organisation der Hotelzimmer für Teilnehmende der Streethockey WM zurückzuführen. Die restlichen Übernachtungen kamen durch Vermittlungen von Gästen am Schalter von Zug Tourismus zu Stande.

LOGIERNÄCHTE

KANTON ZUG 2012 - 2015

MONAT / JAHR	2012	+/- in %	2013	+/- in %	2014	+/- in %	2015	+/- in %
Januar	21'920	-1	20'922	-5	21'408	2	21'560	1
Februar	20'884	-1	20'860	0	21'416	3	20'398	-5
März	24'196	-2	22'498	-7	24'269	8	24'202	0
April	20'159	-13	24'639	22	24'883	1	25'489	2
Mai	26'200	-8	27'096	3	30'600	13	29'837	-2
Juni	26'671	-3	30'854	16	31'514	2	35'377	12
Juli	26'796	-4	30'242	13	33'063	9	32'864	-1
August	27'284	-6	32'352	19	36'994	14	34'278	-7
September	27'388	-4	29'512	8	31'450	7	31'287	-1
Oktober	25'504	2	26'467	4	33'607	27	27'926	-17
November	20'983	-11	20'786	-1	24'574	18	23'477	-4
Dezember	19'123	2	21'226	11	22'964	8	20'750	-10
TOTAL	287'108	-4	307'454	7	336'742	10	327'445	-3

→ Zahlen ohne Jugendherberge und Campingplätze
Quelle: Bundesamt für Statistik
Verfasser: Zug Tourismus
Datum: Februar 2016

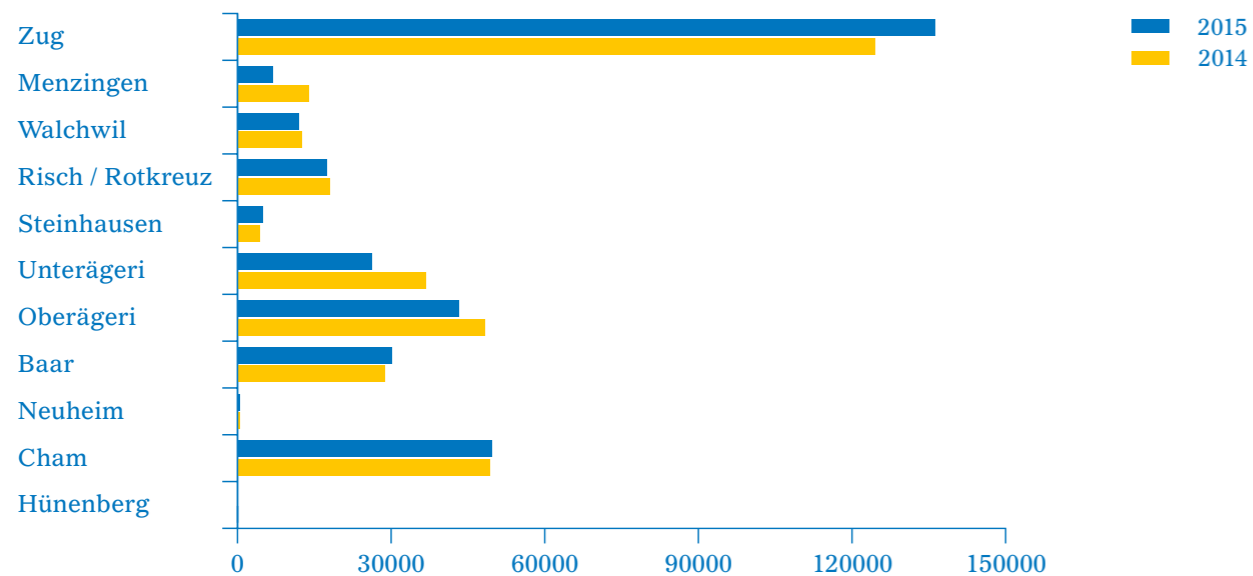


LOGIERNÄCHTE

GEMEINDEN IM KANTON ZUG 2012-2015

GEMEINDE/JAHR	2012	2013	+/- in %	2014	+/- in %	2015	+/- in %
Zug	124'169	120'555	-3	124'529	3	136'156	9
Menzingen	16'483	15'374	-7	13'999	-9	6'913	-51
Walchwil	13'268	11'827	-11	12'509	6	12'029	-4
Risch / Rotkreuz	17'911	17'681	-1	18'001	2	17'518	-3
Steinhausen	3'394	6'743	99	4'314	-36	5'067	17
Unterägeri	31'950	35'020	10	36'744	5	26'171	-29
Oberägeri	42'299	42'222	0	48'242	14	43'269	-10
Baar	28'312	30'075	6	28'739	-4	30'213	5
Neuheim	574	989	72	446	-55	386	-13
Cham	8'748	26'968	208	49'219	83	49'723	1
Hünenberg	0	0	0	0	0	0	0
TOTAL	287'108	307'454	7	336'742	10	327'445	-3

→ Zahlen ohne Jugendherberge und Campingplätze
 Quelle: Bundesamt für Statistik
 Verfasser: Zug Tourismus
 Datum: Februar 2016

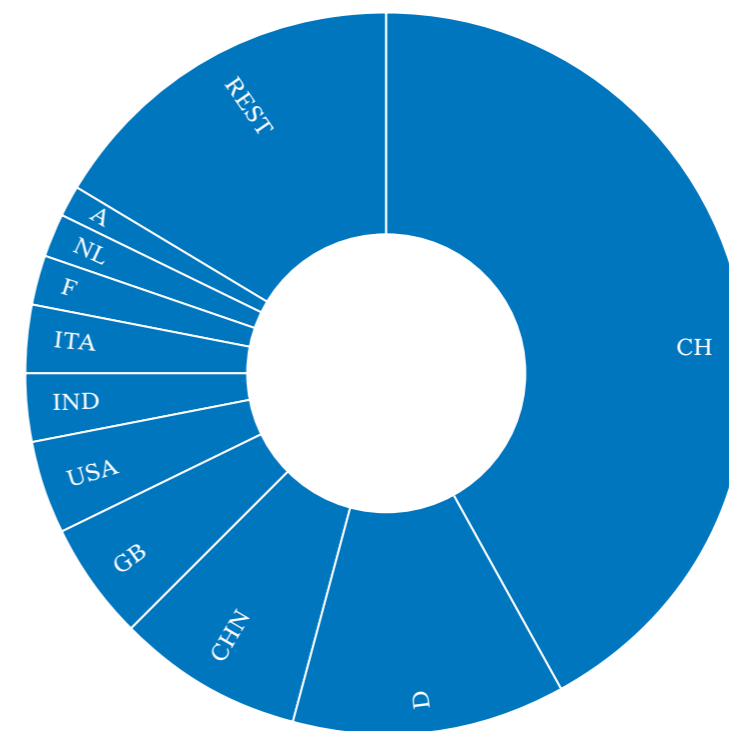


LOGIERNÄCHTE

KANTON ZUG 2014/2015 NACH HERKUNFTSLÄNDER TOP 10

HERKUNFTSLÄNDER / JAHR	2014	2015	% Entwicklung
Schweiz (CH)	153'850	137'752	-10
Deutschland (D)	43'262	39'680	-8
China (CHN)	17'891	27'756	55
Grossbritannien (GB)	18'364	17'024	-7
Vereinigte Staaten (USA)	15'626	14'235	-9
Indien (IND)	5'903	10'010	70
Italien (I)	9'054	9'549	5
Frankreich (F)	7'535	7'215	-4
Niederlande (NL)	8'740	6'156	-30
Österreich (A)	5'807	5'259	-9
Rest	50'710	52'809	4

→ Zahlen ohne Jugendherberge und Campingplätze
 Quelle: Bundesamt für Statistik
 Verfasser: Zug Tourismus
 Datum: Februar 2016



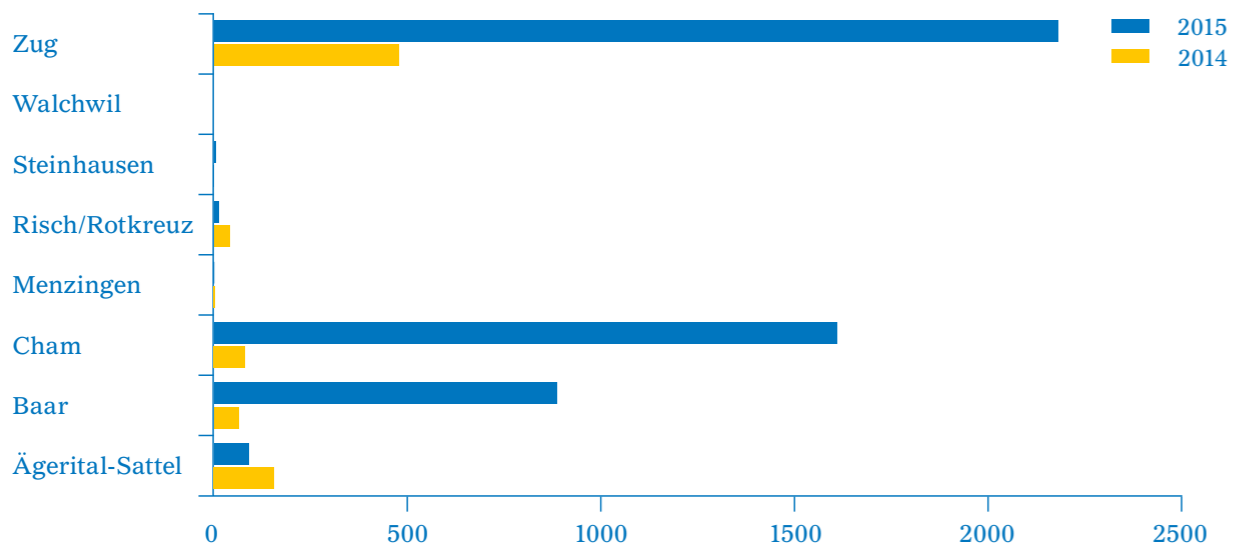
LOGIERNÄCHTE

VERMITTELT DURCH ZUG TOURISMUS 2012-2015 INKL. GROSSANLÄSSE

DIREKTRESERVATIONEN (OHNE STC)

GEMEINDEN IM KANTON ZUG / JAHR	2012	2013	2014	2015
Zug	226	801	478	2'181
Walchwil	2	2	0	0
Steinhausen	0	12	1	2
Risch/Rotkreuz	5	0	41	12
Menzingen	1	0	2	0
Cham	12	297	81	1'610
Baar	29	73	64	886
Ägeri	238	172	156	90
TOTAL	513	1'357	823	4'781

Quelle: Zimmervermittlungsliste Zug Tourismus
Verfasser: Zug Tourismus
Datum: Februar 2016



BILANZ PER 31.12.2015

BILANZ	31.12.14	31.12.15
Aktiven		
Kasse	3'810	613
Bankkonten	95'952	150'396
Forderungen	50'091	48'116
Warenvorräte	3'700	2'700
Transitorische Aktiven	34'192	102'737
Einrichtungen	7'202	7'802
TOTAL AKTIVEN	194'947	312'365
Passiven		
Kreditoren	74'749	69'580
Rückstellungen	0	61'200
Transitorische Passiven	41'546	105'720
Reserven aus Leistungsvereinbarung Kt. Zug	19'800	19'660
TOTAL FREMDKAPTIAL	136'096	256'160
Vereinskapital	58'851	56'205
TOTAL PASSIVEN	194'947	312'365
Vermögens-Rechnung		
Vereinskapital am 1. Januar	19'230	58'991
Zuweisung aus Auflösung Reserve	40'200	0
Verlust	-579	-2'786
TOTAL VEREINSKAPITAL	58'851	56'205

ERFOLGSRECHNUNG VOM 01.-31.12.2015

ERTRAG	2014	2015	Budget 2016
Beitrag Kanton	310'000	302'000	294'000
Beitrag Stadt Zug	75'000	75'000	75'000
Beitrag Stadt Zug Sonntag	15'000	15'000	15'000
TOTAL ERTRAG ÖFFENTLICHE HAND	400'000	392'000	384'000
Kanton / Stadt: Marketingkooperation	92'593	92'593	100'000
Stadt: 1. August	25'463	26'648	32'000
TOTAL PROJEKTE ÖFFENTLICHE HAND	118'056	119'241	132'000
Ertrag Beherbergungsabgabe	118'072	235'110	185'000
Serviceleistungen / Anlässe	383'306	328'067	277'000
Kommissionen	6'811	23'134	10'000
Ertrag Verkaufsmaterial	28'842	26'226	30'000
Mitgliederbeiträge / Gönner	48'100	51'810	44'000
Marketingbeiträge	167'156	96'529	103'000
Delkredere Veränderungen / Debitorenverluste	7'400	-2'400	-2'000
TOTAL DIENSTLEISTUNGEN UND MARKETING DRITTE	641'615	523'366	462'000
TOTAL ERTRAG	1'277'743	1'269'716	1'163'000

AUFWAND	2014	2015	Budget 2016
Personalaufwand	529'519	563'676	560'900
Allgemeine Verwaltung	123'568	138'795	141'400
TOTAL PERSONAL- UND VERWALTUNGSAUFWAND	653'087	702'472	702'300
Materialaufwand	12'471	21'670	30'000
Marketingaufwand	357'914	374'469	274'700
Aufwand Projekte Dritte	235'053	158'676	145'500
Aufwand Kommissionen	9'234	5'859	6'000
TOTAL AKTIVITÄTEN	244'287	164'535	151'500
Steuern / MWST-Kürzung	10'563	9'357	12'000
Verlust	-579	-2'786	-7'500
TOTAL AUFWAND	1'277'743	1'269'716	1'163'000



Bericht der statutarischen Revisionsstelle zur Jahresrechnung an die Generalversammlung des Vereins Zug Tourismus, Zug

Als statutarische Revisionsstelle gemäss Art. 15 der Statuten haben wir die beiliegende Jahresrechnung des Vereins Zug Tourismus, bestehend aus Bilanz, Erfolgsrechnung und Anhang, für das am 31. Dezember 2015 abgeschlossene Geschäftsjahr geprüft.

Verantwortung des Vorstandes

Der Vorstand ist für die Aufstellung der Jahresrechnung in Übereinstimmung mit den gesetzlichen Vorschriften und den Statuten verantwortlich. Diese Verantwortung beinhaltet die Ausgestaltung, Implementierung und Aufrechterhaltung eines internen Kontrollsystems mit Bezug auf die Aufstellung einer Jahresrechnung, die frei von wesentlichen falschen Angaben als Folge von Verstössen oder Irrtümern ist. Darüber hinaus ist der Vorstand für die Auswahl und die Anwendung sachgemässer Rechnungslegungsmethoden sowie die Vornahme angemessener Schätzungen verantwortlich.

Verantwortung der Revisionsstelle

Unsere Verantwortung ist es, aufgrund unserer Prüfung ein Prüfungsurteil über die Jahresrechnung abzugeben. Wir haben unsere Prüfung in Übereinstimmung mit den Schweizer Prüfungsstandards vorgenommen. Nach diesen Standards haben wir die Prüfung so zu planen und durchzuführen, dass wir hinreichende Sicherheit gewinnen, ob die Jahresrechnung frei von wesentlichen falschen Angaben ist.

Eine Prüfung beinhaltet die Durchführung von Prüfungshandlungen zur Erlangung von Prüfungsnachweisen für die in der Jahresrechnung enthaltenen Wertansätze und sonstigen Angaben. Die Auswahl der Prüfungshandlungen liegt im pflichtgemässen Ermessen des Prüfers. Dies schliesst eine Beurteilung der Risiken wesentlicher falscher Angaben in der Jahresrechnung als Folge von Verstössen oder Irrtümern ein. Bei der Beurteilung dieser Risiken berücksichtigt der Prüfer das interne Kontrollsystem, soweit es für die Aufstellung der Jahresrechnung von Bedeutung ist, um die den Umständen entsprechenden Prüfungshandlungen festzulegen, nicht aber um ein Prüfungsurteil über die Wirksamkeit des internen Kontrollsystems abzugeben. Die Prüfung umfasst zudem die Beurteilung der Angemessenheit der angewandten Rechnungslegungsmethoden, der Plausibilität der vorgenommenen Schätzungen sowie eine Würdigung der Gesamtdarstellung der Jahresrechnung. Wir sind der Auffassung, dass die von uns erlangten Prüfungsnachweise eine ausreichende und angemessene Grundlage für unser Prüfungsurteil bilden.

Prüfungsurteil

Nach unserer Beurteilung entspricht die Jahresrechnung für das am 31. Dezember 2015 abgeschlossene Geschäftsjahr dem schweizerischen Gesetz und den Statuten.

Wir empfehlen, die vorliegende Jahresrechnung zu genehmigen.

Zug, 22. März 2016

FINANZKONTROLLE DES KANTONS ZUG

Walter Hunziker
zugelassener Revisionsexperte
Leitender Revisor

Reto Ruprecht
zugelassener Revisor

Beilage: Unterzeichnete Jahresrechnung 2015 (Bilanz, Erfolgsrechnung und Anhang)

Postfach 1547, 6301 Zug
T 041 728 36 06, F 041 728 37 50
www.zg.ch/finanzkontrolle

ÖFFENTLICHE HAND UND VERKEHRSVEREINE

Cham Tourismus
Stadt Zug
Gemeinde Hünenberg
Gemeinde Menzingen
Gemeinde Neuheim
Gemeinde Steinhausen
Kur- und Verkehrsverein Unterägeri
Verkehrsverein Baar
Verkehrsverein Oberägeri
Verkehrsverein Risch
Verkehrsverein Walchwil
Volkswirtschaftsdirektion des Kanton Zug

AKTIVMITGLIEDER

A

Aegerihalle
Aeschbach Chocolatier AG
Ägerisee Schifffahrt AG
Alfred Müller AG
alivinghome
Alpwirtschaft Brunegg
Alter und neuer Schmuck
APARTHOTEL Rotkreuz
Autovermietung paninc AG

B

B&B Ardüser
Baarcity Restaurant
Bäckerei Nussbaumer AG
Bad Seedamm AG, Alpamare
Ballon Team Benny Elsener Zug
Bank Julius Bär & Co. Ltd.
Beat Zürcher Restaurations AG
Bergbahnen Beckenried-Emmeten AG
BERGE PUR Outdoor
Bewegung nach Mass GmbH
BiEAG Biomasse Energie AG
Bildungszentrum Schluethof
Bistro 1910
Bnb-12b
Boardstock GmbH
BOJACK Art & Design
Brauerei Baar
Braunvieh Schweiz
Busslinger Fotografie

C

Chäs-Hütte Rust
Cherry Bowl
Chollerhalle
Christen Visuelle Gestaltung
City-Hotel Ochsen Zug
Cocktailtruck
Confiserie Speck
Credit Suisse
Custom Catering

D

DDLX Informatics GmbH

E

Einkaufscenter Zugerland
Einsiedeln Tourismus
energy of events
Engelberg-Titlis Tourismus AG
English Theatre Group of Zug
Enikerhof
erlebniswelt muotathal GmbH
ETTER SÖHNE AG
event & more
EVZ Sport AG
Executive Events

F

Fabricclub
FAIRführung
Ferien auf dem Bauernhof, Bruhst
Ferien auf dem Bauernhof, Hintertann
Ferienwohnung Langheiden
Ferienwohnung Quellenweg
Ferienwohnung Soland
FOCUS Business Center AG
Fromyprint

G

GAMMACATERING
Gasthof Rössli
Gastro Zug
GAUR
Green Fields B&B
Greenhill-Ranch
gt-image GmbH
Guidle AG
Guesthouse Conrad

H

HB-Adventure Switzerland AG
Heiner's Destillate GmbH

Herold Fahrzeugvermietung Hertz
Hirschenhof
HMZ academy AG
Hofmärcht
Höllgrotten Baar
homerental.ch
Hotel Arcade AG
Hotel Bauernhof Rotkreuz
Hotel Holiday Inn Express
Hotel Krone AG
Hotel Lorze
Hotel Löwen am See
Hotel Restaurant Eierhals
Hotel Restaurant Guggital
Hotel Schiff
Hotel Station
Hotel Waldheim Risch AG
Hotel Zugertor
Hotelbusiness Zug AG
Hotel-Restaurant Ochsen

I

International Men's Club of Zug
International School of Central Switzerland
ipeak Infosystems

J

Jugendherberge Zug

K

Kirschstrasse Schweiz GmbH
Kloster Kappel
Kneipp-Verein Zug
Kollegium St. Michael
Kollers Hoftreff
Kreditoren Personenverkehr
Kunsthaut Zug

L

Lakeside Business Center AG
Landgasthof Löwen
Lassalle-Haus
Let's Drive AG
Lohri
Lord's Catering
Lorzensaal Cham

M

macor GmbH
Masquevino GmbH
Matthias Döll GmbH

Meier&Wirz AG
Messe Zug AG
Mevex GmbH
Militärhistorische Stiftung
Motel Sihlbrugg
Multicolor Print AG
Museum Burg Zug
Museum für Urgeschichte(n)
Mutthorn GmbH
MW Seefahrten AG
My Zug / Zug TV
Mythenregion Tarifverbund

O

Oldtimertreffen Zug (OSMT)

P

Pferd als Partner GmbH
Pilatus Bahnen
Pinwheel Events GmbH

Q

Quittenbaum GmbH

R

Ref. Kirche Zürich Industriequartier
Restaurant Albisshaus GmbH
Rigi Bahnen AG
Rösselet Schmuck & Uhren
RundumGenuss GmbH

S

S. Fassbind AG
Sattel-Hochstuckli AG
Schäfli Gastro GmbH
Schiffahrtsgesellschaft für den Zugersee AG
Schiffahrtsgesellschaft Vierwaldtättersee
Schiffs-Agentur / MS Schwan
Schlemmen Daheim
Schöpfer Catering
Seehotel Adler Arth am See
Seehotel Rigi Royal
segelyachtmietenzugersee.ch
Seleger Moor
Seminarhotel am Ägerisee AG
Service Station AG
SHI Homöopathie Schule
Skilift Neusell AG
Skippy Dancers GmbH
Smart Apartments AG
S'Näscht
Soft Landing
Stadlin Ambiente

Stanserhorn-Bahn
Stiftung Jugendhaus Walchwilerberg
Stiftung Ziegelei-Museum
Stoosbahnen AG
Strickler Reisen AG
Surf City
SuxHess Immo Verwaltungen – HITrental
swiss sport & real estate AG
Swiss Wine Selection AG
Swiss-Boardinghouse AG
SwissEver Hotel Zug
Swisshotel Zug***

T

Tanzschule Baar
Taxi Keiser AG
TCS Camping Zugersee
Teambilder.ch
Teehaus UMAMI AG
The Relocation Company GmbH
Theater Casino Zug
Theater und Musikgesellschaft Zug
Tierpark Goldau
Titlis Bergbahnen
Tonbild Spinnerei Zug AG
Toppharm Bahnhof Apotheke
Treichler Zuger Kirschtorten AG
TRIMOTIONS GmbH
Trotte zum Goldenen Schuh

U

UBS
Unplugged & Uncorked
V
Verband Schweizer Volksmusik Zug
Verein Business am See Zug
Verein Gluscht Schweiz
Verein Industriepfad Lorze
Verein Kindertanzforum Zug
Verein RaBar Bühne
Verein rentalboats
Verein Zuger Wanderwege
Vereinigung Pro Zug
Verkehrshaus der Schweiz

W

Wanderhütte Grümel
Wasserwerke Zug AG
Weber Vonesch AG

Y

YunSong Akademie GmbH

Z

Zeltklub – Zentralschweiz
Zentrum Elisabeth
Zentrum Sonnalde
Zug International Women's Club
Zug Sailing
Zuger Depot Technikgeschichte (ZDT)
Zuger Fischereiverein
Zuger Kantonalbank
Zuger Weihnachtsmarkt
Zuger Wirtschaftskammer
Zugerbergbahn AG
Zugerland Mobil AG
Zugerland Verkehrsbetriebe AG
Zuger-Trophy
Zurich Generalagentur

PASSIVMITGLIEDER

Ursula Kaiser
Josef Nussbaumer-Braun
Familie Schmidig-Christen
Luzia Züger
Christian Janssen
Dominic Keller

PARTNER

Verein Zuger Stadtführungen
Wunderbox

GÖNNER

Wasserwerke Zug

IMPRESSUM

Texte: Seraina Koller, Peter Niederberger
Gestaltung: Christen Visuelle Gestaltung, Zug
Druck: Multicolor Print AG, Baar
Fotografie: Schiffahrtsgesellschaft für den Zugersee (Umschlag), Andreas Busslinger (Rückseite)



Bahnhofplatz
6300 Zug

T +41 41 723 68 00
F +41 41 723 68 10

tourism@zug.ch
www.zug-tourismus.ch

